



# **Arviointi- ja kuntoutusyksikön perustaminen Harjavallan sairaalaan**

**Ikääntyneiden palveluiden lautakunta 23.5.2024**

Kalevi Mäkipää, projektijohtaja



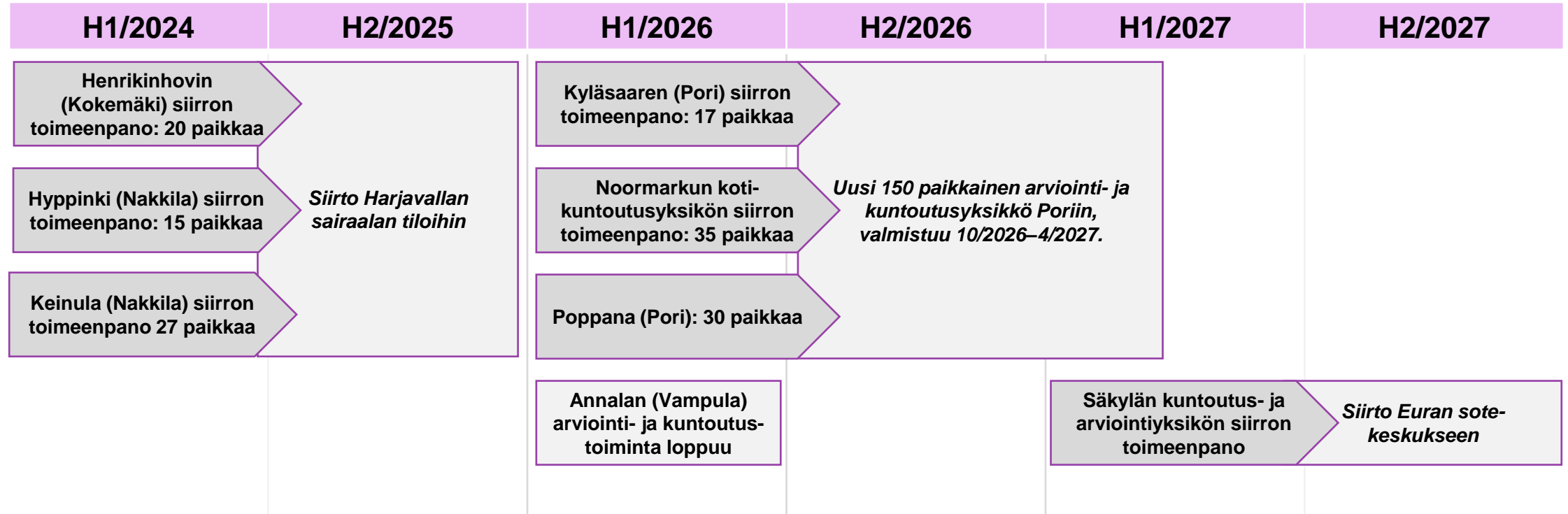
# Aluevaltuuston hyväksymä palveluverkkosuunnitelma

Satakunnan hyvinvointialueen aluevaltuuston kokouksessaan 11.12.2023 § 148 hyväksymässä palveluverkkosuunnitelmassa on esitetty suunnitelma Kokemäen arviointi- ja kuntoutusyksikön, Nakkilan arviointi- ja kuntoutusyksikön sekä Harjavallan arviointi- ja kuntoutusyksikön (Nakkila/Keinula) siirtämisestä Harjavallan sairaalan alueella olevan rakennus nro 2:n tiloihin niiden peruskorjauksen valmistuttua.

Aluehallitus on kokouksessaan 16.1.2024 § 14 päättänyt hyväksyä investointisuunnitelmaan 2024 sisältyvän investoinnin Harjavallan sairaalan muutostyöt käynnistämisen.



# Alustava arviointi- ja kuntoutusyksiköiden uudelleensijoittelun suunnitelma ja aikataulu



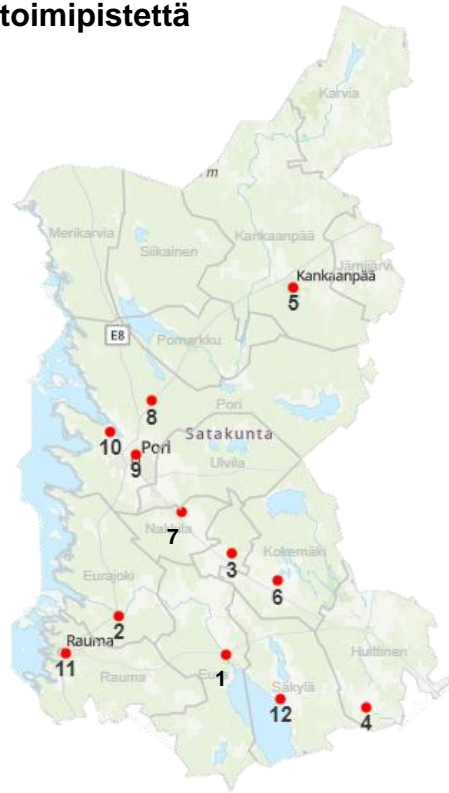
Arviointi- ja kuntoutusyksiköt keskitetään Poriin, Raumalle, Kankaanpäähän, Harjavaltaan ja Euraan



# Arviointi- ja kuntoutusyksiköt keskittyvät tavoitellun uudelleenjärjestelyn myötä eteläiseen Satakuntaan

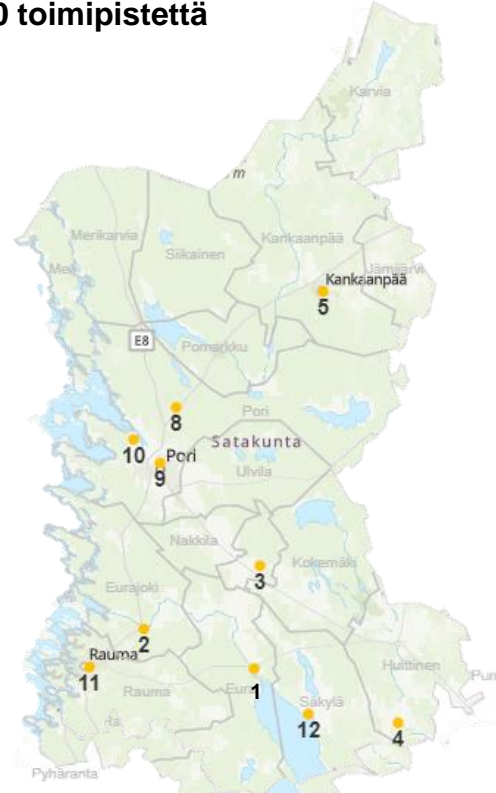
## Tilanne 2023

12 toimipistettä



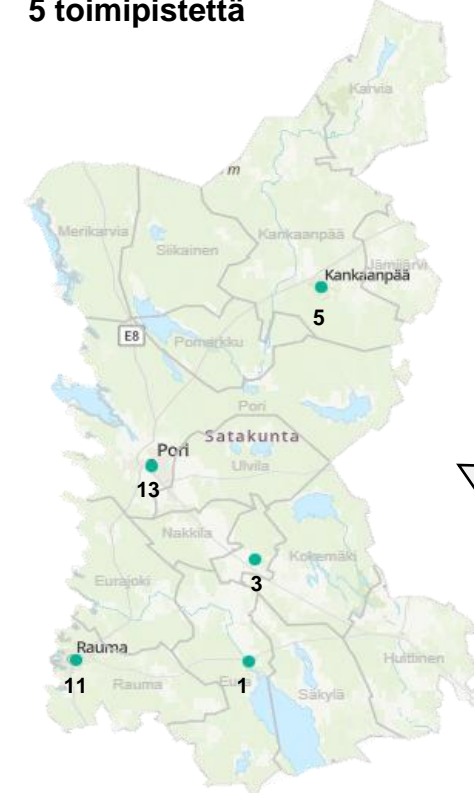
## Tilanne 2024

10 toimipistettä



## Tilanne 2027

5 toimipistettä

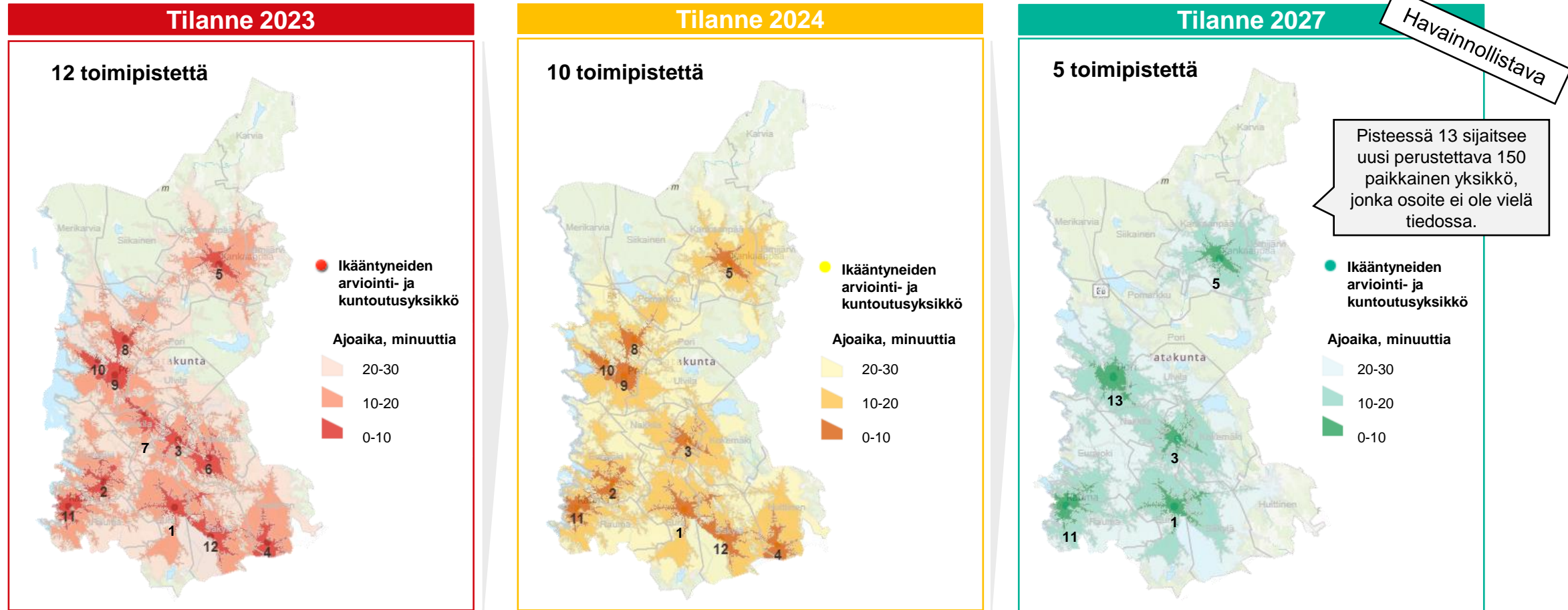


Pisteessä 13 sijaitsee uusi perustettava 150 paikkainen yksikkö, jonka osoite ei ole vielä tiedossa.

Ikäntyneiden arviointi- ja kuntoutuksen uudelleenjärjestelyjen myötä palvelut keskittyvät eteläiseen Satakuntaan ja Poriin, toimipisteiden määrä vähenee erityisesti keskisessä Satakunnassa. Porin seudulle perustetaan uusi toimiyksikkö, jonka osoite ei ole vielä tiedossa. Uuden toimiyksikön toivottu sijainti enintään 3-4 km keskustasta.



# Vuonna 2027 ajoajat näyttävät hieman pidentyvän vuoden 2023 tasosta – kuitenkin pääasiassa pysyen 30 minuutissa

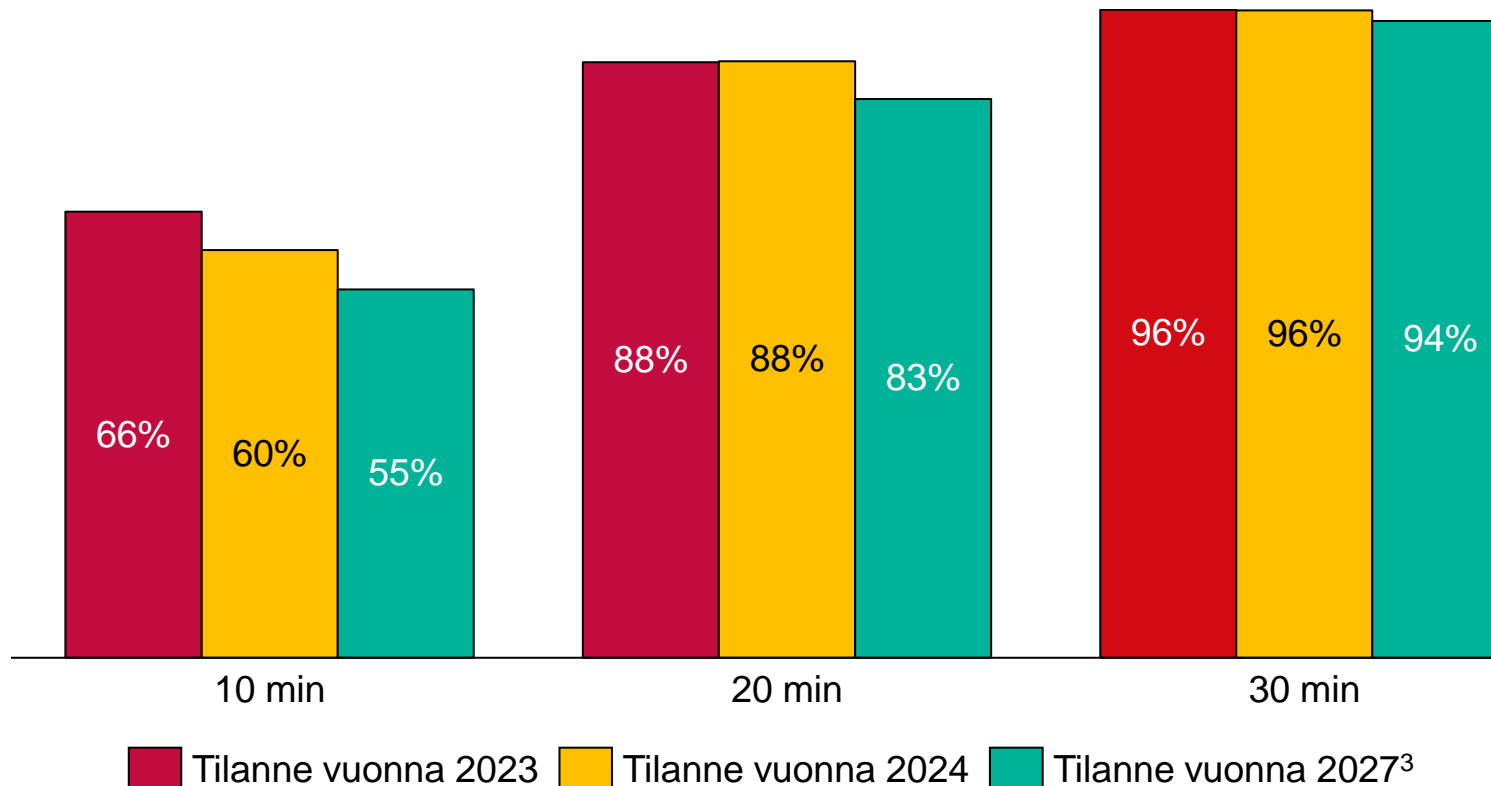


Arviointi- ja kuntoutusyksiköiden uudelleenjärjestelyn myötä ajoaika lähimmälle toimipisteelle näyttää pysyvän pääasiassa 30 minuutin sisällä. Suurin vaikutus on Pomarkun alueella, jossa ajoaika selkeästi kasvaa.



# Toimipisteiden uudelleenjärjestely ei vaikuta merkittävästi kohtuullisessa ajassa saavuttavien ikääntyneiden määrään

Osuus yli 65-vuotiaista<sup>1</sup> jotka saavuttavat toimipisteen x minuutissa (ajo-aika)



Havainnollistava

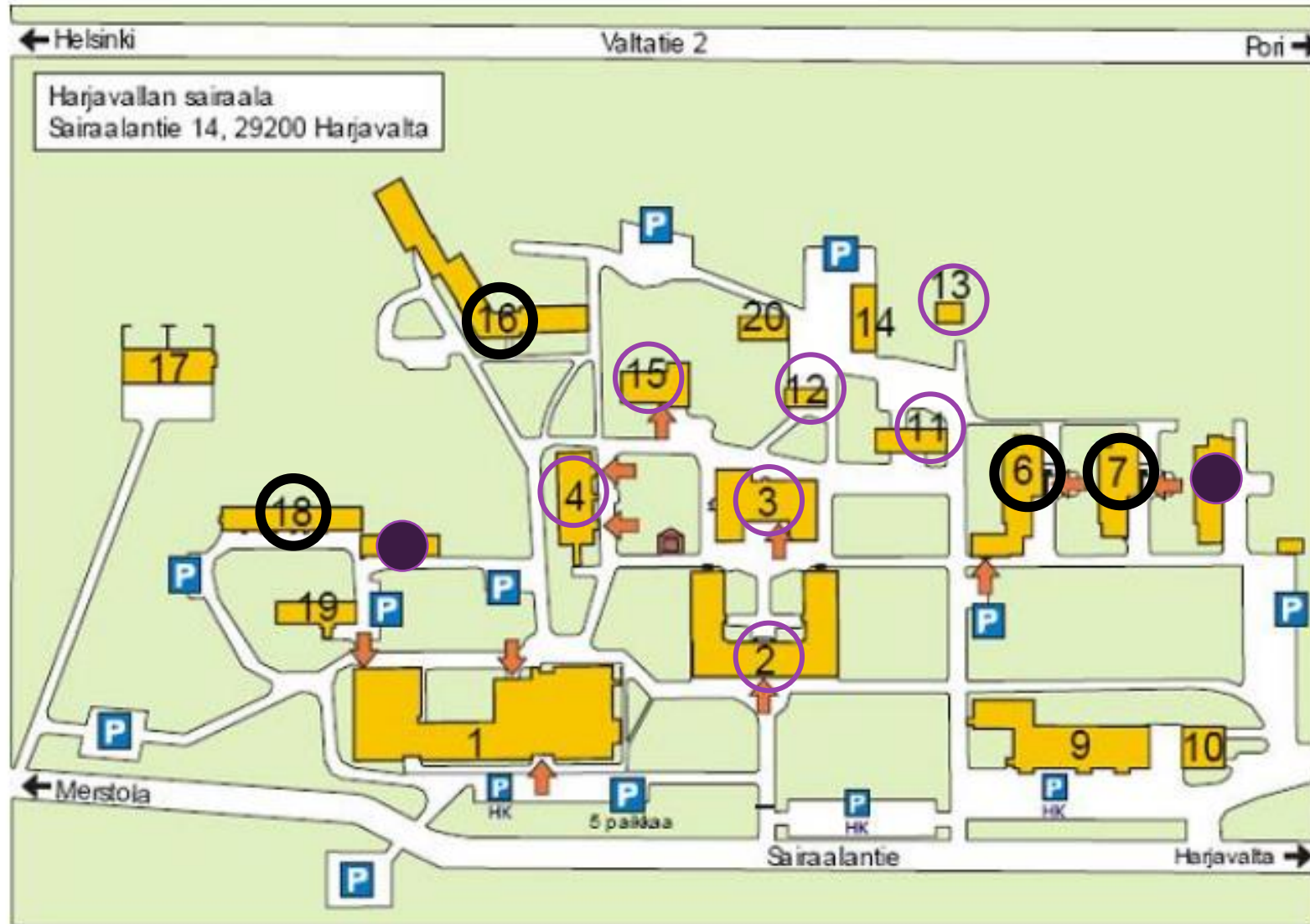
## Huomiot:

- Suunniteltujen toimipisteiden uudelleenjärjestelyn myötä arviointi- ja kuntoutusyksiköiden palveluverkko pienenee kahdella toimipisteellä vuoden 2024 aikana ja viidellä toimipisteellä vuoden 2027 aikana
- Suunniteltujen muutosten jälkeen vuonna 2027 hyvinvointialueen yli 65-vuotiaista **94% saavuttaa arviointi- ja kuntoutusyksiköt kohtuullisessa ajassa (Alle 30 min), eikä muutosta vuoteen 2023 ole merkittävästi**
- Keskittämisen myötä suurin muutos tapahtuu väestössä, joka tavoittaa toimipisteen Alle 10 minuutissa, jonka osuus pienenee 11 %-yksikköä

1) Tarkastelussa mukana n.93% Satakunnan hyvinvointialueella asuvista yli 65-vuotiaista (vuonna 2022). 2) Analyysissä ei ole huomioitu hyvinvointialueella asuvien ikääntyneiden mahdollista tulevaisuuden keskittymistä nykyisestä poikkeaville alueille. 3) Vuodelle 2027 suunnitellaan uutta yksikköä, jonka tarkka osoite ei ole vielä tiedossa. Analyysissä kyseiselle toimipaikalle on määritetty osoite Porin keskustasta (Itsenäisyydenkatu 46) havainnollistamaan väestön osuutta, jotka saavuttavat toimipisteen tietyssä ajassa



# 1 HARJAVALLAN SAIRAALAN ALUEKARTTA



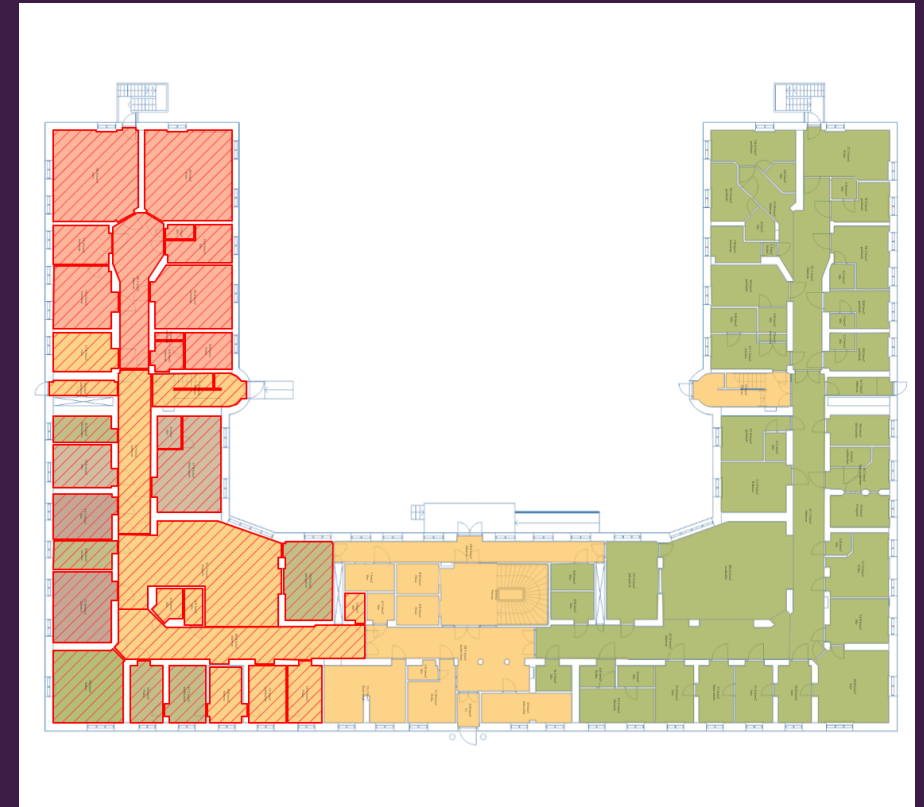






# Rakennus 2, päärakennus, 4 005 m<sup>2</sup> (huoneala)

- Suojeltu rakennus
- Ent. kirjasto ja fysioterapian siipi n. 550 m<sup>2</sup>
  - Toimintoja Hopearannasta:
    - Vanhusten kuntouttava päivätoiminta  
→ (löytyy myös sauna)
    - Muistipoliklinikka + geriatri
    - Palvelusihteeri
    - Kotihoidon tiimitilat (135 m<sup>2</sup>)
    - Kotihoidon esimies ja etähoidon tiimi (40 m<sup>2</sup>)
    - Kotihoidon koordinaattori, optimointi
    - Valvontakoordinaattorit 2 hlö:ä (rakennus 1 tai 2)



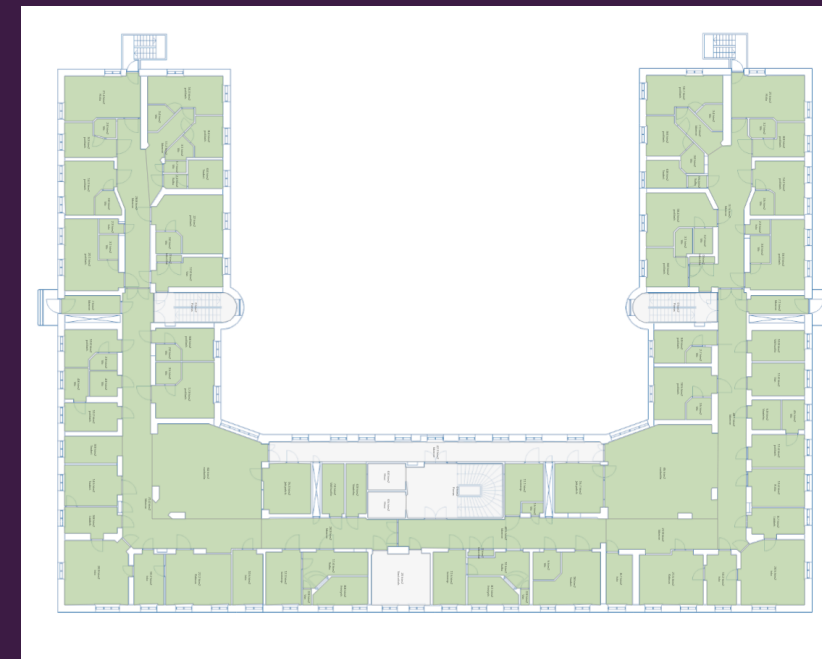
- 1. krs, osasto 570 m<sup>2</sup>
  - 10 valmista potilashuonetta/wc
  - + 2 huonetta/wc
  - = 12 huonetta/wc

- 2. krs, 1 334 m<sup>2</sup>
  - 21 valmista potilashuonetta/wc
  - + 4 huonetta/wc
  - = 25 huonetta/wc

- 3. krs, 1 348 m<sup>2</sup>
  - 20 valmista potilashuonetta/wc
  - + 5 huonetta/wc
  - = 25 huonetta/wc

Yht. kapasiteetti:

- 51 valmista potilashuonetta/wc
- Muutoksilla 62-64 huonetta/wc





# Arviointi- ja kuntoutusyksiköt

Harjavallan sairaalan tiloihin peruskorjataan 60 paikkaa.

Siirtyvät: Henrikinhovin 20 paikkaa, Hyppingin 15 paikkaa sekä  
Keinulan 27 paikkaa.

Henrikinhovissa jatkaa ympärivuorokautinen asuminen.

Hyppingin ympärivuorokautinen asuminen siirtyy Keinulaan.



# Hallintosäännön muutos 15.4.2024 (aluevaltuusto)

## **Aluevaltuuston tehtävät ja toimivalta:**

1) päättää niiden toimipisteiden sijainnista, joiden päätoiminta on sosiaali- ja terveydenhuollon sekä pelastustoimen palvelut.

## **Aluehallituksen tehtävät ja toimivalta:**

25) päättää merkittävistä laajavaikutteisista muutoksista sosiaali- ja terveydenhuollon toimipisteiden palveluihin, sekä asumisyksiköiden perustamisesta ja lakkauttamisesta

26) päättää investointisuunnitelmaan kuuluvien omana sitovuustasonaan esitettyjen rakennushankkeiden käynnistämisestä.



# Kiitos